

Hisense

life reimagined

UPUTE ZA UPORABU

Prije uporabe ovog uređaja pažljivo pročitajte ove upute i zadržite ih za buduću uporabu

Hrvatski

Sadržaj

Informacije o sigurnosti i upozorenja	2	Korisni savjeti	11
Opis uređaja	6	Čišćenje i održavanje	12
Kontrolna ploča	7	Utvrđivanje i rješavanje problema	13
Prva uporaba i postavljanje uređaja	8	Zbrinjavanje uređaja	14
Uporaba uređaja	10		



Informacije o sigurnosti i upozorenja

Zbog vaše sigurnosti i pravilne uporabe, prije postavljanja i prve uporabe uređaja pažljivo pročitajte ove upute uključujući savjete i upozorenja. Kako bi se izbjegle nepotrebne pogreške i nesreće, važno je da sve osobe koje koriste uređaj budu dobro upoznate s njegovim načinom rada i sigurnosnim značajkama. Spremite ove upute i pobrinite se da ostanu uz uređaj ako ga preselite ili prodate, kako bi ih svatko tko ga koristi tijekom cijelog njegovog uporabnog vijeka bio propisno upoznat s napomenama o njegovoj uporabi i sigurnosti.

Radi sigurnosti ljudi i imovine, pridržavajte se mjera opreza u ovim uputama, jer proizvođač ne odgovara za štete nastale uslijed njihova nepridržavanja.

Sigurnost djece i nemoćnih osoba

- Prema EN normi
Djeca od 8 godina nadalje i osobe smanjenih psihofizičkih, osjetilnih ili mentalnih sposobnosti ili s nedovoljnim iskustvom i znanjem smiju koristiti ovaj uređaj samo ako im je osiguran nadzor ili ako su im dane upute za uporabu uređaja na siguran način te ako razumiju uz to vezane opasnosti. Djeca se ne smiju igrati s ovim uređajem. Djeca ne smiju bez nadzora čistiti ili održavati ovaj uređaj.
Djeca od 3 do 8 godina smiju stavljati stvari u hladnjak i vaditi ih iz hladnjaka.
- Prema IEC normi
Ovaj uređaj nije namijenjen uporabi od strane osoba (uključujući djecu) smanjenih fizičkih, osjetilnih ili mentalnih sposobnosti ili s nedostatkom znanja i iskustva, osim ako su pod nadzorom osobe zadužene za njihovu sigurnost.
Djecu treba nadzirati kako bi se osiguralo da se ne igraju s ovim uređajem.
- Svu ambalažu držite dalje od djece jer postoji opasnost od gušenja.
- Prilikom zbrinjavanja dotrajalog uređaja, izvucite utikač iz utičnice, prerežite spojni kabel (što je moguće bliže uređaju) i skinite vrata kako djeca u igri ne bi doživjela strujni udar ili se zatvorila unutra.
- Ako ovim uređajem, koji ima magnetne brtve na vratima, zamjenjujete neki stariji uređaj s opružnom bravom (jezičcem) na vratima ili poklopcu, onesposobite tu


bravu prije zbrinjavanja starog uređaja. Time ćete spriječiti da on postane smrtonosna klopka za dijete.

Opće sigurnosne upute i upozorenja



- UPOZORENJE — Ovaj je uređaj namijenjen uporabi u kućanstvima i za slične primjene kao što su;
 - u kuhinjama za osoblje u trgovinama, uredima i drugim radnim okruženjima;
 - u kućama na poljoprivrednim gospodarstvima, za goste u hotelima, motelima i sličnim smještajnim objektima;
 - u prenoćištima;
 - za catering i slične primjene koje ne spadaju u maloprodaju.
- UPOZORENJE — U uređaju nemojte držati eksplozivne tvari poput raspršivača u limenoj ambalaži sa zapaljivim plinovima.
- UPOZORENJE — Ako je napojni kabel oštećen, mora ga zamijeniti proizvođač ili ovlaštenu servis kako bi se izbjegle opasnosti.
- UPOZORENJE — Ventilacijski otvori u kućištu ili nekom ugrađenom dijelu uređaja moraju biti slobodni, bez prepreka.
- UPOZORENJE — Ne upotrebljavajte mehanička ili druga sredstva za ubrzavanje odleđivanja osim onih koje je preporučio proizvođač.
- UPOZORENJE — Nemojte oštetiti rashladni sustav.
- UPOZORENJE — Ne upotrebljavajte električne uređaje u odjeljcima za spremanje hrane osim onu vrstu takvih uređaja koje je preporučio proizvođač.
- UPOZORENJE — Rashladno sredstvo i plin za napuhavanje izolacijske pjene su zapaljivi. Dotrajali uređaj zbrinite isključivo u ovlaštenom reciklažnom centru. Ne izlažite ga plamenu.
- UPOZORENJE — Prilikom postavljanja uređaja, pazite da ne prignječite ili oštetite napojni kabel.
- UPOZORENJE — Iza uređaja nemojte postavljati višestruke utičnice ili prijenosne izvore napajanja.
- UPOZORENJE – Prije stavljanja u hladnjak hranu treba upakirati u vrećice a tekućine trebaju biti u bocama ili spremnicima s poklopcem kako bi se izbjegao problem otežanog čišćenja uređaja zbog njegove konstrukcije.



Simbol  je znak upozorenja koji ukazuje da su rashladno sredstvo i plin za napuhavanje izolacijske pjene zapaljivi.

Upozorenje: Opasnost od požara/zapaljivih materijala

Zamjena žarulja

- UPOZORENJE — Korisnik ne smije sam mijenjati žarulje! Ako su žarulje oštećene obratite se za pomoć službi za korisnike.
- Ovo upozorenje vrijedi samo za hladnjake koji imaju rasvjetne žarulje.

Rashladno sredstvo

Rashladni sklop uređaja sadrži rashladno sredstvo izobutan (R600a), prirodni plin visokog stupnja kompatibilnosti s okolišem, ali je zapaljiv. Pobrinite se da tijekom transporta i postavljanja uređaja ne dođe do oštećenja ni jedne od komponenti rashladnog sklopa.

Rashladni plin (R600a) je zapaljiv.

- **UPOZORENJE** — Hladnjaci sadrže rashladna sredstva i plinove u izolaciji. Rashladno sredstvo i plinovi moraju se zbrinjavati na profesionalan način, jer mogu izazvati ozljede očiju ili zapaljenje. Prije propisnog zbrinjavanja uvjerite se da cijevi rashladnog sredstva nisu oštećene.

Ako je rashladni sklop oštećen:

- Izbjegavajte otvoreni plamen i izvore paljenja.
- Dobro prozračite prostoriju u kojoj se uređaj nalazi.

Opasno je mijenjati specifikacije ovog proizvoda ili ga na bilo koji način preinačavati. Bilo kakvo oštećenje napojnog kabela može izazvati kratki spoj, požar i/ili strujni udar.



Električna sigurnost

1. Napojni kabel ne smije se produživati.
2. Pazite da utikač kabela nije oštećen ili zdrobljen. Oštećen ili zdrobljen utikač može se pregrijati i izazvati požar.
3. Strujna utičnica uređaja uvijek mora biti lako dostupna.
4. Nemojte povlačiti napojni kabel.
5. Ako je strujna utičnica labava, nemojte u nju uključivati napojni kabel. Postoji opasnost od strujnog udara ili požara.
6. Uređaj se ne smije koristiti ako unutarnja rasvjetna žaruljica nema svoj poklopac.
7. Hladnjak se napaja isključivo jednofaznom izmjeničnom strujom od 220~240V/50Hz. Ako je fluktuacija napona tolika da on prelazi gore navedeni raspon, radi sigurnosti na hladnjak spojite automatski regulator izmjeničnog napona od više od 350 W. Hladnjak mora biti spojen na posebnu utičnicu, a ne na zajedničku utičnicu s drugim električnim uređajima. Njegov utikač mora odgovarati utičnici koja ima vod za uzemljenje.

Svakodnevna uporaba

- U uređaju nemojte pohranjivati zapaljive plinove ili tekućine. Postoji opasnost od eksplozije.
- U uređaju nemojte koristiti nikakve električne uređaje (npr. električne aparate za sladoled, miksera i sl.).
- Kod odspajanja uređaja, uvijek povlačite utikač, a ne kabel.
- Nemojte stavljati vruće predmete blizu plastičnih dijelova ovog uređaja.
- Nemojte stavljati namirnice izravno uz odvod zraka na stražnjoj stjeni.
- Gotovu upakiranu zamrznutu hranu čuvajte u skladu s uputama proizvođača te hrane.
- Treba se strogo pridržavati uputa proizvođača o čuvanju namirnica. Pročitajte odgovarajuće upute za pohranjivanje.
- U dio za zamrzavanje ne stavljajte gazirana pića, jer ona stvaraju pritisak u bocama/limenkama te mogu eksplodirati i oštetiti uređaj.
- Zamrznuta hrana može izazvati ozeblina ako se konzumira izravno iz zamrzivača.
- Ne postavljajte uređaj na mjesto izloženo izravnom sunčevom svjetlu.

- Upaljene svijeće, svjetiljke i druge predmete s otvorenim plamenom držite podalje od uređaja kako se ne bi zapalio.
- Uređaj je namijenjen za čuvanje hrane i/ili pića u kućanstvima, kao što je opisano u ovim uputama. Uređaj je težak. Budite pažljivi prilikom njegova pomicanja.
- Nemojte namirnice u dijelu za zamrzavanje vaditi ili dirati vlažnim/mokrim rukama jer to može izazvati abrazije kože ili ozeblina.
- Postolje, ladice, vrata itd. nemojte koristiti za stajanje ili kao oslonac.
- Jednom odmrznute namirnice ne smiju se ponovno zamrzavati.
- Nemojte konzumirati sladolede ili kocke leda izravno iz zamrzivača jer to može izazvati ozeblina u ustima i na usnama.
- Kako biste izbjegli padanje predmeta i ozljede ili oštećenja uređaja, nemojte pretrpavati police na vratima ili ladice.
- Ovaj uređaj nije namijenjen za upotrebu kao ugradbeni uređaj.

Oprez!

Održavanje i čišćenje

- Prije održavanja isključite uređaj i izvucite napojni kabel iz utičnice.
- Nemojte čistiti uređaj metalnim predmetima, parnim strojevima, eteričnim uljima, organskim otapalima ili abrazivnim sredstvima.
- Nemojte uklanjati led oštrim predmetima. Upotrijebite plastičnu strugalicu.

Instalacija – važno!

- Pridržavajte se ovdje navedenih uputa za spajanje na mrežu.
- Raspakirajte uređaj i provjerite je li oštećen.
Ako je uređaj oštećen, nemojte ga spajati na struju. Eventualna oštećenja odmah prijavite prodavatelju. U tom slučaju sačuvajte ambalažu.
- Prije spajanja uređaja na mrežu preporuča se pričekati najmanje četiri sata kako bi se ulje vratilo u kompresor.
- Oko uređaja ostavite dovoljno prostora za cirkuliranje zraka jer se on u protivnom može pregrijati. Da biste postigli dostatnu ventilaciju, slijedite upute o instalaciji.
- Kad god je to moguće, stražnja stjenka uređaja ne smije biti preblizu zidu kako ne bi došlo do kontakta s toplim dijelovima (kompresor, kondenzator), jer postoji opasnost od požara. Slijedite upute o instalaciji.
- Uređaj ne smije biti smješten blizu radijatora ili štednjaka.
- Pobrinite se da nakon postavljanja uređaja utikač priključnog kabela bude lako dostupan.

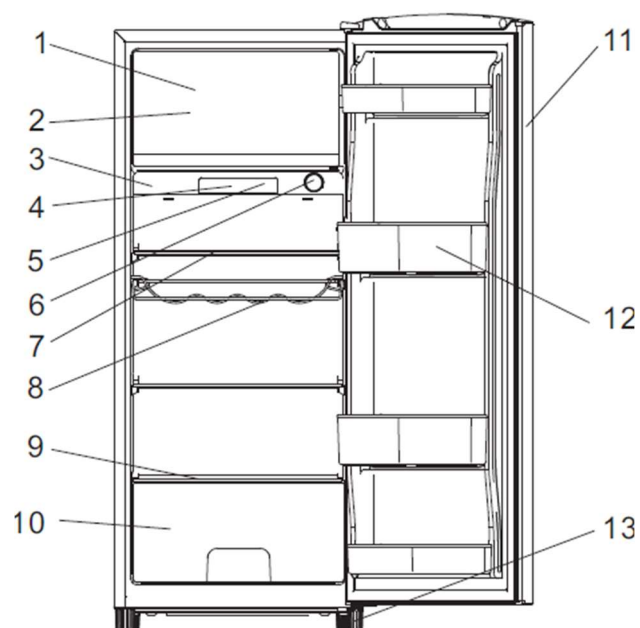
Servis

- Sve električne radove potrebne za servisiranje uređaja prepustite stručnom električaru ili kvalificiranoj osobi.
- Ovaj uređaj treba servisirati ovlaštenu servis i moraju se koristiti samo originalni rezervni dijelovi.
 - 1) Ako je uređaj "Frost Free"
 - 2) Ako uređaj ima odjeljak za zamrzavanje.

Napomena : Dozvoljeno je djeci u dobi od 3 do 8 godina punjenje i pražnjenje rashladnih uređaja. (Ova odredba odnosi se samo na područje EU)

Opis uređaja

1. Odjeljak hladnjaka
2. Polica za led (u odjeljku zamrzivača)
3. Kontrolna kutija
4. Pokrov rasvjete
5. LED osvjetljenje
6. Regulator temperature
7. Police
8. Polica za vino
9. Poklopac ladice
10. Ladica
11. Vrata
12. Police na vratima
13. Podesive nožice



Napomena!

- Zbog stalnih preinaka naših proizvoda, vaš se hladnjak može ponešto razlikovati od ovog priručnika ali njegove funkcije i način uporabe ostaju isti.
- Da biste postigli najbolju energetska učinkovitost ovog proizvoda, sve police, ladice i posude postavite na njihov prvobitni položaj prema gornjoj ilustraciji.

Kontrolna ploča

Puštanje u rad i regulacija temperature

Umetnite utikač priključnog kabela u utičnicu sa zaštitnim uzemljenjem.

Nakon što se otvore vrata odjeljka hladnjaka, uključuje se unutarnja rasvjeta.

Gumb za odabir temperature nalazi se na stražnjoj strani hladnjaka.

Postavka „Off“ znači:

Isključeno.

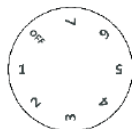
Okretanje regulatora u poziciju „Off“ zaustavlja ciklus hlađenja, ali ne isključuje napajanje hladnjaka.

Postavka 1 znači:

Najviša temperatura, postavljanje na najvišu temperaturu.

Postavka 7 (krajnje zaustavljanje) znači:

Najniža temperatura, postavljanje na najnižu temperaturu.



Važno!

Obično savjetujemo odabir postavke 2 ili 3 ili 4, no ako želite višu ili nižu temperaturu molimo okrenite gumb za toplije ili hladnije okruženje.

Kada okrenete gumb na hladnije, to može dovesti do veće energetske učinkovitosti. U suprotnom, to bi rezultiralo većom potrošnjom energije.

Napomena: Postavljanje visoke temperature dovodi do bržeg kvarenja namirnica. Za optimalno skladištenje hrane najprikladnija je srednja postavka temperature.

Važno! Visoke temperature okoline (npr u vrućim ljetnim danima) i hladna postavka (pozicija 6 do 7) može uzrokovati stalan rad kompresora ili čak neprekidan.

Razlog: kad je temperatura okoline visoka, kompresor mora neprekidno raditi za održavanje niske temperature u aparatu.

Zamjena LED lampice



Upozorenje! Ako je LED lampica oštećena ne smije je mijenjati korisnik!

LED lampicu mora zamijeniti kvalificirana osoba, u suprotnom može doći do ozljeda ili neispravnog rada uređaja. Obratite se za pomoć servisu za korisnike.

Prva uporaba i postavljanje uređaja

Čišćenje prije uporabe

Prije prve uporabe uređaja, operite unutrašnjost i sav unutarnji pribor mlakom vodom i neutralnim deterdžentom kako biste uklonili uobičajen miris novog proizvoda, a zatim temeljito osušite.

Postavljanje uređaja

Upozorenje! Prije postavljanja uređaja pažljivo pročitajte upute zbog vaše sigurnosti i ispravnog rada uređaja.

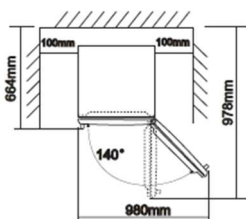
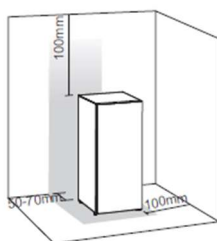
- Uređaj smjestite dalje od izvora topline kao što su peći, radijatori, izravna sunčeva svjetlost.
- Maksimalne performanse i sigurnost zajamčeni su održavanjem unutarnje temperature koja je navedena na natpisnoj pločici.
- Ovaj uređaj dobro radi u klimatskim razredima od N do ST. Uređaj možda neće raditi ispravno ako je dulje vrijeme ostavljen na temperaturi iznad ili ispod naznačenog raspona,

Klimatski razred	Okolna temperatura
SN	+10°C do +32 °C
N	+16°C do +32 °C
ST	+16°C do +38 °C
T	+16°C do +43 °C

Važno! Kako bi se poboljšala učinkovitost rashladnog sustava i uštedjela energija, potrebno je osigurati dobru protočnost zraka oko uređaja za raspodjelu topline. Iz tog razloga oko hladnjaka treba biti dostupno dovoljno slobodnog prostora.

Kako bi se poboljšala učinkovitost rashladnog sustava i uštedjela energija, potrebno je osigurati dobru protočnost zraka oko uređaja za raspodjelu topline. Iz tog razloga oko hladnjaka treba biti dostupno dovoljno slobodnog prostora.

Preporučamo da ostavite slobodan prostor od barem: 50-70 mm od stražnje stijenke do zida, 100 mm od gornje površine uređaja do zida, 100 mm od bočnih stranica do zida i slobodan prostor ispred vrata da se mogu otvoriti za 160°.



- Uređaji ne smiju biti izloženi kiši. U stražnjem dijelu uređaja uvijek mora cirkulirati dovoljno zraka jer loša cirkulacija zraka može utjecati na performanse. Ugradbeni uređaji trebaju biti postavljeni dalje od izvora topline kao što su grijači i izravno sunčevo svjetlo.

Postavljanje zaštitne gume

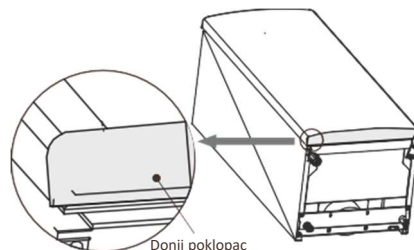
- Vijkom koji se nalazi u plastičnoj vrećici uz vaš uređaj, možete postaviti ove dodatke prema sljedećem postupku.

Napomena:

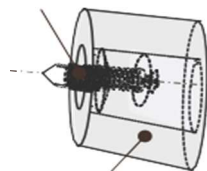
Nije potrebno montirati ove dodatke tijekom uobičajene uporabe. Samo u ekstremnim okolnostima, kao što je otvaranje vrata pod 90 stupnjeva s teretom na vratima ukupne mase 15 kg dok je unutrašnjost hladnjaka prazna, može doći do prevrtanja.

Pričvrstite zaštitnu gumu za donji poklopac da bi osigurali uređaj.

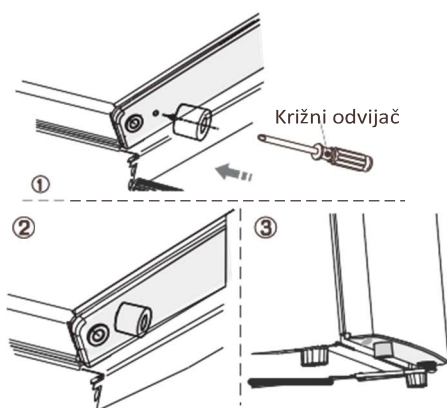
1. Nagnite uređaj kako biste pronašli rupu za vijak lijevo od donjeg poklopcu.



2. Umetnite vijak u otvor zaštitne gume.



3. Učvrstite vijak u ravnini s rupom na donjem poklopcu. Križnim odvijačem (nije isporučeno) zaštitnu gumu pričvrstite na donji poklopac.



Niveliranje

- Uređaj treba biti u ravnini kako bi se uklonile vibracije. Da bi uređaj bio u ravnini, treba biti uspravan i oba regulatora trebaju biti u stabilnom kontaktu s podom. Razinu možete prilagoditi i odvijanjem regulatora s prednje strane (upotrijebite prste ili prikladni ključ).

Električni priključak

Opres! Sve električne radove potrebne za servisiranje uređaja prepustite stručnom električaru ili kvalificiranoj osobi.

Upozorenje! Uređaj mora biti uzemljen. Proizvođač ne prihvaća nikakvu odgovornost ako se ove sigurnosne mjere ne poštuju.

③

Uporaba uređaja

Dodaci

Pomične police i pladnjevi

- Uz uređaj dolaze razne staklene i plastične police za odlaganje ili stalak za vino. Različiti modeli imaju različite kombinacije i značajke.

Ladica za voće i povrće

- Ladica je pogodna za čuvanje povrća, voća itd.

Pladanj za led

Koristi se za izradu leda.

Pridržavajte se sljedećih uputa tijekom izrade leda:

1. Ako se pladanj za led nije koristio tijekom dužeg vremenskog razdoblja, očistite ga prije korištenja.
2. Prilikom ulijevanja vode u posudu za led pripremite da razina vode ne prelazi gornju crtu.
3. Pladanj za led treba pažljivo odložiti u zamrzivač kako ne bi došlo do prolijevanja vode, a zatim smrzavanja i lijepljenja pladnja za led.
4. Kako biste izvadili kockice leda, lagano savijte pladanj za led i nagnite ga.



Hladnjak

- Za skladištenje hrane koju nije potrebno smrzavati, sadrži različite odjeljke prikladne za različite vrste hrane.

Zamrzivač

- Za smrzavanje svježe hrane i dugotrajno čuvanje smrznute i duboko smrznute hrane.

Vrata zamrzivača

- Napomena: Pritisnite vrata kako biste bili sigurni da su dobro zatvorena.

Odmrzavanje hrane

- U pretincu hladnjaka
Na sobnoj temperaturi
U mikrovalnoj pećnici
U konvencionalnoj ili konvekcijskoj pećnici
- Jednom odmrznutu hranu ne treba opet smrzavati, osim u posebnim slučajevima.
1. Ako uređaj sadrži pripadajuću dodatnu opremu i funkcije.
 2. Ako uređaj sadrži odjeljak za zamrzavanje.

Korisni savjeti

Zvukovi tijekom rada

Sljedeći zvukovi karakteristični su za rashladne uređaje:

Klikovi Svaki put nakon uključanja ili isključenja kompresora može se čuti zvuk klika.

Zujanje Odmah nakon što kompresor započne s radom može se čuti zvuk zujanja.

Žuborenje Kad rashladna tekućina doprije u cijevi možete čuti zvuk žuborenja ili prskanja.

Prskanje Čak i nakon isključenja kompresora, ovaj se zvuk može čuti kratko vrijeme.

Savjeti za štednju energije

- Uređaj nemojte postavljati u blizini bilo kakvih izvora topline (izravno sunčevo svjetlo, električna pećnica ili štednjak i slično).
- Izbjegavajte ostavljati vrata duže vremena otvorena kako biste sačuvali energiju.
- Nemojte temperaturu podesiti na nižu od potrebne.
- Uređaj postavite u dobro ozračenu prostoriju u kojoj nema vlage. Pridržavajte se uputa iz poglavlja o postavljanju novog uređaja.
- Ako je na dijagramu prikazano ispravno slaganje ladica, posuda i policica, nemojte njihov položaj mijenjati, jer je njihov raspored predviđen za najučinkovitiju štednju energije.

Korisni savjeti za hlađenje svježih hrane

- Nemojte vruću hranu stavljati izravno u hladnjak ili zamrzivač; unutarnja temperatura će se povećati zbog čega će kompresor morati jače raditi i trošit će više energije,
- Hranu pokrijte ili zamotajte, osobito ako ima jak miris.
- Hranu uredno složite tako da zrak može slobodno cirkulirati oko nje.

Korisni savjeti za hlađenje

- Meso (sve vrste) umotajte u polietilensku foliju za čuvanje hrane i smjestite ga na staklenu policu iznad ladice za povrće. Uvijek se pridržavajte vremena čuvanja hrane i rokova trajanja koje su preporučili proizvođači.
- Kuhana hrana, hladna jela itd.: Njih treba pokriti i mogu se staviti na bilo koju policu.
- Voće i povrće: Njih treba staviti u posebnu za to predviđenu ladicu.
- Maslac i sir: treba ih omotati nepropusnom ili plastičnom folijom.
- Mlijeko u bocama: Mora biti zatvoreno čepom i pohranjeno na police na vratima.

Korisni savjeti za zamrzavanje

- Prilikom prvog puštanja u rad ili nakon duljeg vremena izvan uporabe, pustite uređaj da radi barem 2 sata na višim postavkama prije stavljanja hrane u njega.
- Hranu pripremite u malim porcijama kako bi se brzo i potpuno zamrzнула i kako biste kasnije mogli odlediti samo količinu koja vam je potrebna.
- Umotajte hranu u aluminijsku ili poli etilensku foliju koja ne propušta zrak.
- Nemojte dopustiti da svježa, nezamrznuta hrana dotiče hranu koja je već zamrznuta kako biste spriječili povećanje temperature zamrznute hrane.
- Zaleđeni proizvodi: ako se konzumiraju odmah nakon vađenja iz zamrzivača, vjerojatno će izazvati ozeblina na koži.
- Preporuča se na svaki zamrznuti paket staviti naljepnicu s opisom i datumom kako biste mogli pratiti vrijeme držanja u zamrzivaču.

Korisni savjeti za pohranjivanje zamrznute hrane

- Uvjerite se da je zamrznuta hrana ispravno pohranjena u maloprodaji.
- Nakon odmrzavanja, hrana će se brzo kvariti i ne smije se ponovno zamrzavati.
- Nemojte prekoračiti rok čuvanja koji je naveo proizvođač hrane.

Napomena: Ako uređaj sadrži pripadajuću dodatnu opremu i funkcije.

Čišćenje i održavanje

Iz higijenskih razloga, ovaj uređaj (uključujući vanjski i unutarnji pribor) treba redovito očistiti barem svaka dva mjeseca.

Oprez! Prilikom čišćenja uređaj ne smije biti spojen na mrežu.

Opasnost od strujnog udara! Prije čišćenja uređaj isključite i izvadite utikač iz utičnice.

Važno!

- Uklonite hranu iz uređaja prije čišćenja. Pohranite je na hladnom mjestu.
- Nikada ne čistite uređaj parnim čistačem. Vлага može oštetiti električne dijelove.
- Vruće pare mogu dovesti do oštećenja plastičnih dijelova.
- Eterična ulja i organska otapala mogu nagrasti plastične dijelove, npr. limunov sok, sok od narančine kore, maslačna kiselina, sredstvo za čišćenje koje sadrži octenu kiselinu. Nemojte dopustiti da takve tvari dođu u kontakt s dijelovima uređaja.
- Ne koristite abrazivna sredstva za čišćenje.
- Unutrašnjost uređaja i pribor čistite krpom i mlakom vodom. Također se mogu koristiti deterdženti za pranje posuđa.
- Nakon čišćenja obrišite ga čistom krpom i vodom.
- Nakupljanje prašine na kondenzatoru povećava potrošnju energije, jednom godišnje očistite kondenzator na stražnjoj strani uređaja mekom četkom ili usisavačem.
- Provjerite otvor za odvod vode na stražnjoj stijenci odjeljka hladnjaka.
- Pročistite začepljen otvor za dovod vode, budite oprezni kako ne biste oštetili kućište oštrim predmetima.
- Nakon što je sve suho vratite uređaj u uporabu.

Odmrzavanje

Odmrzavanje u odjeljku za pohranu svježe hrane

- Voda koja se nalazi u hrani ili koja ulazi kroz zrak prilikom otvaranja vrata hladnjaka može stvoriti sloj inja/leda. Hlađenje uređaja će oslabiti kada led bude imao veliku debljinu. Ako je debljina leda veća od 10 mm trebali biste odlediti hladnjak.

Odmrzavanje u odjeljku za pohranu smrznute hrane

- Odmrzavanje u odjeljku za smrznutu hranu vrši se ručno.
- Prije odmrzavanja izvadite hranu.
- Izvadite pladanj za led i ladice ili ih privremeno stavite u odjeljak za svježiju hranu.
- Postavite gumb regulatora temperature na položaj "0" (kompresor će prestati raditi) i ostavite vrata hladnjaka otvorenima sve dok se led i mraz ne otope na dnu komore za zamrzavanje. Obrišite vodu mekom krpom.
- U slučaju da želite ubrzati process odleđivanja možete staviti posudu s toplom vodom (oko 50 ° C) u komoru zamrzivača i strugati led s lopaticom za odleđivanje. Nakon toga obavezno postavite gumb regulatora temperature u izvorni položaj.
- Nije preporučljivo grijati komoru zamrzivača izravno vrućom vodom ili sušilom za kosu tijekom odleđivanja kako biste izbjegli oštećenje unutarnjeg kućišta.
- Također nije preporučljivo struganje leda i mraza ili odvajanje smrznute hrane iz spremnika s oštrim alatima ili drvenim šipkama kako ne bi oštetili unutarnje kućište ili površinu isparivača.

Upozorenje! Da biste isključili uređaj prije odmrzavanja, okrenite regulator u položaj "Isključeno".

Napomena: Hladnjak se treba odmrzavati barem svakih mjesec dana. Tijekom korištenja uređaja, ako se vrata često otvaraju ili ako se uređaj koristi u okolini punoj vlage savjetujemo korisniku da odmrzava hladnjak svaka dva tjedna.

Hladnjak nećete koristiti dulje vrijeme

- Uklonite sve iz hladnjaka
- Uklonite mrežni utikač ili isključite opskrbu električnom energijom.
- Temeljito očistite (pogledajte odjeljak: Čišćenje i održavanje)
- Ostavite otvorena vrata kako biste izbjegli nakupljanje mirisa

Utvrđivanje i rješavanje problema

Problem	Mogući uzrok	Rješenje
Uređaj ne radi ispravno	Uređaj nije uključen	Uključite uređaj.
	Napojni kabel nije ispravno uključen u utičnicu.	Uključite napojni kabel u utičnicu.
	Osigurač nije ispravan.	Provjerite osigurač ili sklop napajanja strujom, po potrebi ih zamijenite.
	Utičnica nije ispravna	Neispravnosti treba ukloniti električar
Uređaj previše hladi	Temperatura uređaja je postavljena na prehladno.	Privremeno postavite regulator temperature na topliju postavku.
Hrana je pretopla	Temperatura nije pravilno postavljena.	Molimo pogledajte u odjeljku "početni start up".
	Vrata su bila otvorena tijekom dužeg vremenskog razdoblja.	Otvorite vrata samo onoliko koliko je potrebno
	Velika količina tople hrane je stavljena u uređaj u zadnja 24 sata.	Okrenite regulaciju temperature na postavku privremeno hladnije.
	Uređaj je u blizini izvora topline.	Molimo pogledajte u odjeljku „Instalacija uređaja“.
Osvjetljenje unutrašnjosti ne radi	Žarulja nije ispravna.	Molimo pogledajte u odjeljku „Promjena žarulje“.
Stvaranje vode ili mraza na brtvi vrata	Brtva vrata propušta zrak (moguće nakon promjene smjera otvaranja vrata).	Pažljivo ugrijte propuštajuće dijelove brtve vrata sa sušilom za kosu (na hladnoj opciji). Istovremeno oblikujte zagrijanu brtvu vrata rukom tako da stoji ispravno.
Neobična buka	Uređaj nije u ravnini	Podesite nivelirajuće nožice.
	Uređaj dodiruje zid ili neki drugi objekt.	Oprezno pomaknite uređaj.
	Komponenta, npr. cijev na stražnjoj strani uređaja dira drugi dio aparata ili zid.	Ako je potrebno, pažljivo savijte komponentu.
Kompresor se ne pokreće odmah nakon promjene postavke temperature.	To je normalno, nije došlo do pogreške.	Kompresor počinje raditi nakon određenog vremenskog razdoblja.
Voda na podu ili policama	Odvod vode je blokiran.	Pogledaj poglavlje „Čišćenje i održavanje“.

Zbrinjavanje uređaja


Zabranjeno je dotrajali uređaj baciti s otpadom iz kućanstva.

Ambalaža

Ambalaža sa simbolom recikliranja može se reciklirati. Odložite je u odgovarajući reciklažni spremnik.

Prije zbrinjavanja uređaja

1. Izvucite napojni kabel iz utičnice.
2. Odrežite napojni kabel i bacite ga zajedno s utikačem.

	Pravilno zbrinjavanje ovog proizvoda
	<p>Simbol na proizvodu ili na njegovoj ambalaži označuje da s tim proizvodom ne smijete rukovati kao s uobičajenim kućanskim otpacima (na području EU). Proizvod odvezite na zbirno mjesto za preradu električne i elektronske opreme. Ispravnim načinom zbrinjavanja ovog proizvoda pridonosite sprječavanju možebitnih negativnih posljedica i utjecaja na okolinu i zdravlje ljudi, koje bi se mogle pojaviti u slučaju nepravilnog zbrinjavanja odsluženih uređaja. Za detaljnije informacije o zbrinjavanju proizvoda i njegovoj preradi obratite se nadležnoj gradskoj službi za odvoz otpadaka odnosno komunalnoj službi u vašoj sredini, ili trgovini u kojoj ste uređaj nabavili.</p>

Pridržavajte se sljedećih uputa kako biste izbjegli onečišćenje hrane

- Duže otvaranje vrata može prouzročiti značajno povećanje temperature u odjeljcima uređaja.
- Redovito čistite površine koje mogu doći u kontakt s hranom i dostupne ispusne sustave.
- Sirovo meso i ribu spremite u odgovarajuće posude u hladnjaku tako da ne dolaze u kontakt s drugom hranom i da ne kaplju na nju.
- Odjeljci zamrzivača s dvije zvjezdice prikladni su za čuvanje zamrznute gotove hrane, čuvanje ili pripremu sladoleda i kockica leda.
- Odjeljci s jednom, dvije i tri zvjezdice nisu prikladni za zamrzavanje svježe hrane.

Redni broj	TIP odjeljka	Ciljna temp. čuvanja [°C]	Odgovarajuće namirnice
1	Hladnjak	+2 ~ +8	Jaja, kuhana hrana, zapakirana hrana, voće i povrće, mliječni proizvodi, kolači, pića i druga hrana koja nije prikladna za zamrzavanje.
2	(***)*-Zamrzivač	≤ -18	Plodovi mora (riba, škampi, školjke), slatkovodna riba i mesni proizvodi (preporučeno vrijeme čuvanja je 3 mjeseca – hranjive vrijednosti i okus s vremenom se smanjuju), prikladan za čuvanje zamrznute svježe hrane.
3	***-Zamrzivač	≤ -18	Plodovi mora (riba, škampi, školjke), slatkovodna riba i mesni proizvodi (preporučeno vrijeme čuvanja je 3 mjeseca – hranjive vrijednosti i okus s vremenom se smanjuju). Nije prikladan za čuvanje svježe zamrznute hrane.
4	** -Zamrzivač	≤ -12	Plodovi mora (riba, škampi, školjke), slatkovodna riba i mesni proizvodi (preporučeno vrijeme čuvanja je 2 mjeseca – hranjive vrijednosti i okus s vremenom se smanjuju). Nije prikladan za čuvanje svježe zamrznute hrane.
5	*-Zamrzivač	≤ -6	Plodovi mora (riba, škampi, školjke), slatkovodna riba i mesni proizvodi (preporučeno vrijeme čuvanja je 1 mjesec – hranjive vrijednosti i okus s vremenom se smanjuju). Nije prikladan za čuvanje svježe zamrznute hrane.
6	0-zvezdica	-6 ~ 0	Svježa svinjetina, govedina, riba, piletina, neke pakirane prerađevine itd. (preporuča se konzumacija isti dan, po mogućnosti ne čuvati duže od 3 dana). Djelomično zapakirane/zamotane prerađevine u kutiji (hrana koja nije prikladna za zamrzavanje)
7	Hlađenje	-2 ~ +3	Svježa/zamrznuta svinjetina, govedina, piletina, slatkovodna riba itd. (7 dana ispod 0°C a iznad 0°C preporuča se konzumirati isti dan, po mogućnosti ne čuvati više od 2 dana). Plodovi mora (manje od 0 u trajanju 15 dana, ne preporuča se čuvanje na temperaturi iznad 0 °C).

8	Svježe namirnice	0 ~ +4	Svježa svinjetina, govedina, riba, piletina, kuhana hrana itd. (preporuča se konzumirati isti dan, po mogućnosti ne čuvati više od 3 dana.)
9	Vino	+5 ~ +20	Crno vino, bijelo vino, pjenušavo vino itd.

Napomena: različitu hranu čuvajte u odgovarajućim odjeljcima i na prikladnim temperaturama za proizvode koje ste kupili.

- Ako se uređaj za hlađenje dulje vrijeme ostavlja prazan, isključite ga, odledite, očistite, osušite i ostavite vrata otvorena kako biste spriječili stvaranje plijesni unutar uređaja

Čišćenje dozatora vode (samo za modele s dozatorom):

- Očistite spremnike za vodu ako ih niste koristili 48 h; isperite sustav spojen na dovod vode ako 5 dana niste točili vodu.

UPOZORENJE! Hranu treba prije stavljanja u hladnjak zapakirati u vrećice, a tekućine moraju biti u bocama ili zatvorenim spremnicima kako biste spriječili problem otežanog čišćenja zbog konstrukcije proizvoda.